



Южно-Уральский государственный университет
(национальный исследовательский университет)
Управление информатизации



Инструкция по работе с модулем «Учет оплаты абитуриентов»

Челябинск, 2018



Корпоративная информационно-аналитическая система «Универис» Южно-Уральского государственного университета (национального исследовательского университета) разрабатывается в рамках мероприятия «Совершенствование управления университетом» программы развития национального исследовательского университета.

Информационно-аналитическая система представляет собой интеграцию современных принципов менеджмента и передовых информационных технологий и обеспечивает:

- руководство университета эффективными инструментами мониторинга и управления научно-инновационной и образовательной деятельностью университета;

- профессорско-преподавательский состав, научных сотрудников и вспомогательный персонал современными инструментами организации, учета и планирования образовательной и научно-исследовательской деятельности;

- обучающихся передовыми коммуникационными средствами, доступными электронными образовательными ресурсами, необходимой информацией об учебном процессе.



Запустить модуль «Учет оплаты абитуриентов» можно через «Загрузчик модулей ИАС Универис» раздел «Приемная комиссия».

Модуль «Учет оплаты абитуриентов» предназначен для взаимодействия системы «ИАС Универис – Приемная кампания» с бухгалтерской информационной системой Управления планово-экономической деятельности (УПЭД) вуза. Данные об абитуриентах, сведения об оплате передаются в систему УПЭД, обратно данные импортируются уже по студентам в части учета оплаты.

Модуль позволяет вводить сведения об оплате абитуриентов индивидуально по каждому, либо импортировать в пакетном режиме из системы УПЭД. В систему УПЭД отправляются сведения об абитуриентах, номера договоров об оплате обучения.

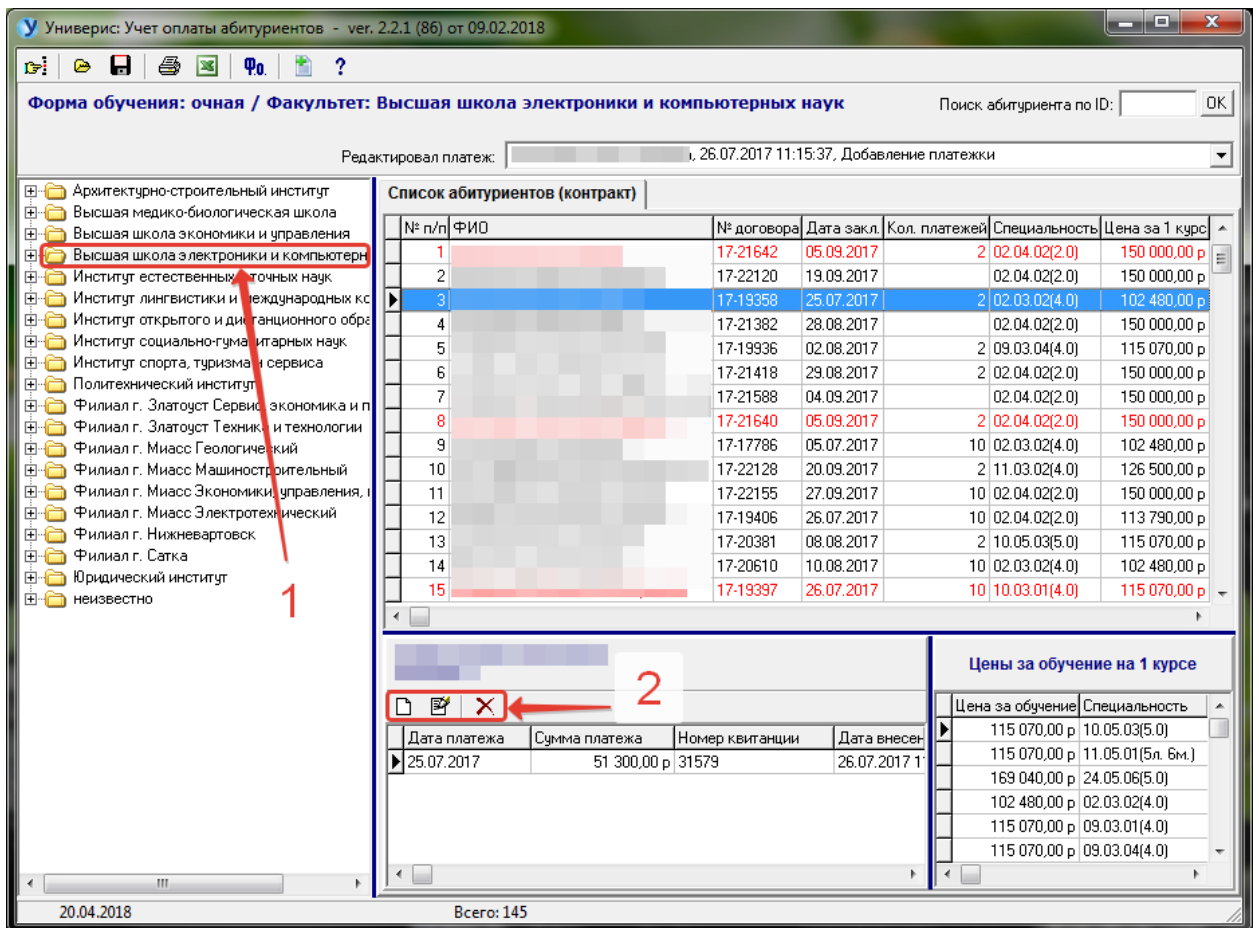
Модуль доступен с полными правами сотрудникам УПЭД (доступны пакетные режимы), либо с ограниченными правами по вводу сведений об оплате по абитуриентам в рамках доступного оператору подразделения/института/высшей школы.

В данной инструкции рассмотрены основные функции работы с модулем.

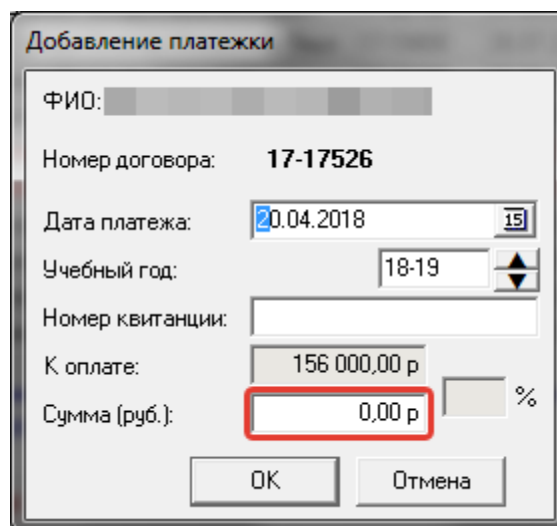
1. Главное окно модуля

Для просмотра списка абитуриентов, сведений об оплате, следует выбрать институт (1) и затем конкретного абитуриента. В списке присутствуют только абитуриенты с заключенными договорами об оплате обучения.

В нижней части окна (2) для абитуриента есть функции добавления/удаления/корректировки суммы оплаты обучения.



Ниже представлено окно добавление суммы платежа.



2. Вывод и печать сведений об оплате

Отчет об оплате за обучение по вузу, разбитый по институтам/высшим школам.

Платежи абитуриентов-контрактников за период

Стр. 1

Платежи абитуриентов-контрактников за период с 20.06.2017 по 20.04.2018

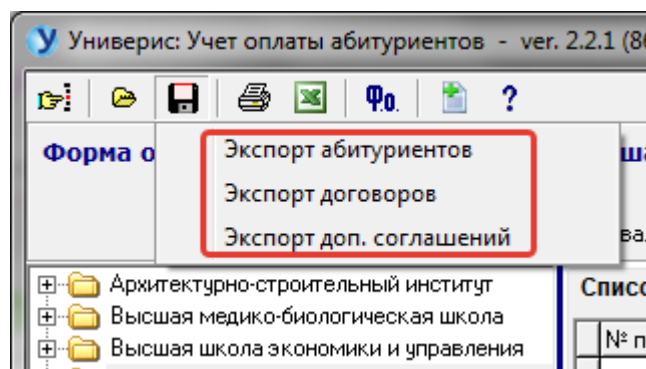
Форма обучения: очная /

Факультет	Количество договоров	Сумма платежей
Архитектурно-строительный институт	108	р.
Высшая медико-биологическая школа	17	р.
Высшая школа экономики и управления	567	р.
Высшая школа электроники и компьютерных наук	122	р.
Институт естественных и точных наук	31	р.
Институт лингвистики и международных коммуникаций	180	р.
Институт открытого и дистанционного образования	3	р.
Институт социально-гуманитарных наук	107	р.
Институт спорта, туризма и сервиса	66	р.
Политехнический институт	122	р.
Филиал г. Златоуст Сервис, экономика и право	16	р.
Филиал г. Златоуст Техника и технологии	5	р.
Филиал г. Миасс Геологический	1	р.
Филиал г. Миасс Машиностроительный	1	р.
Филиал г. Миасс Экономики, управления, права	22	р.
Филиал г. Миасс Электротехнический	1	р.
Филиал г. Нижневартовск	61	р.
Филиал г. Сатка	8	р.
Юридический институт	348	р.
неизвестно	16	р.
Итого:	1 802	р.

55500% Page 1 of 1

3. Функции пакетных режимов

Импорт сведений о фактических суммах оплат за обучение из системы УПЭД. Экспорт сведений об абитуриентах и договорах.



Оглавление

1. Главное окно модуля	3
2. Вывод и печать сведений об оплате.....	4
3. Функции пакетных режимов	5